

Scenariusz

Jakim typem wolontariusza jestem?

Wprowadzenie do scenariusza



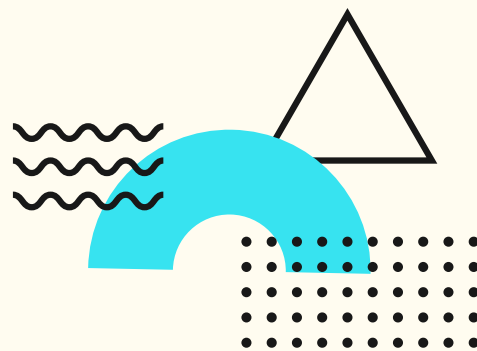
Wolontariat to coś więcej niż pomaganie. To świadome działanie na rzecz innych — ludzi, zwierząt, środowiska czy społeczności — oparte na zaangażowaniu, wrażliwości i chęci zmieniania świata, choćby małymi krokami. Każdy może pomagać, ale każdy robi to na swój sposób. Jedni budują relacje, inni działają konkretnie i zadaniowo, jeszcze inni uczą, wspierają albo łączą różne role.

Ten scenariusz został stworzony po to, abyś mógł/mogła odkryć, jakim typem wolontariusza jesteś — nie na podstawie deklaracji, ale poprzez Twoje decyzje, wybory i sposób działania.

W trakcie gry wejdiesz do przestrzeni, w której czekają na Ciebie zadania, wyzwania i sytuacje wymagające reakcji. Każdy etap to nie tylko element fabuły, ale także narzędzie diagnozy Twoich predyspozycji.

Znajdziesz tu:

- krótkie testy i pytania sytuacyjne,
- zagadki wymagające podejmowania decyzji,
- wybory, które będą miały wpływ na Twój końcowy wynik.



Spis treści

1. Dla kogo jest scenariusz
2. Czym jest wolontariat i dlaczego warto go poznawać
3. Efekty uczenia się
4. Cele edukacyjne i rozwojowe
 - Relacje i współpraca
 - Poziom zaangażowania
 - Refleksja własna
 - Działanie i adaptacja
 - Elastyczność w działaniu
5. Porównanie obszarów wolontariatu
 - TEST: „Jaki jest Twój poziom zaangażowania w wolontariat?”
 - TEST: „Działasz długofalowo czy akcyjnie?”
6. Escape Room: Jakim typem wolontariusza jesteś
 - WOLONTARIAT PROSPOŁECZNY (Znak: A)
 - WOLONTARIAT EKOLOGICZNY (Znak: B)
 - WOLONTARIAT EDUKACYJNY (Znak: C)
 - WOLONTARIAT OPIEKUŃCZY dla dobra zwierząt (Znak: D)
 - Wolontariusz Multidyscyplinarny
7. Podsumowanie



Dla kogo jest scenariusz



Scenariusz przeznaczony jest dla:

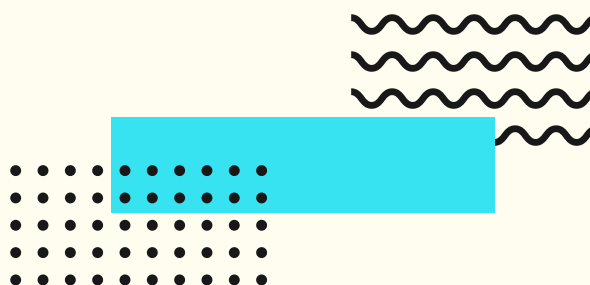
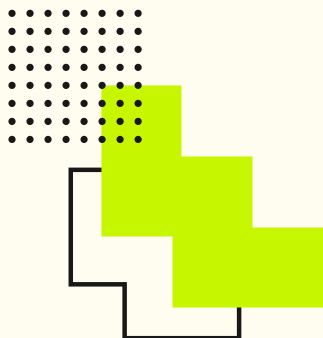
- młodzieży w wieku ok. 13–19 lat,
- uczniów szkół podstawowych (starsze klasy) i ponadpodstawowych,
- uczestników warsztatów, projektów społecznych i działań młodzieżowych,

Może być realizowany:

- w szkołach,
- organizacjach pozarządowych,
- podczas warsztatów i wydarzeń edukacyjnych,

Scenariusz zakłada pracę:

- indywidualną (uczestnik przechodzi grę samodzielnie),
- lub zespołową (w małych grupach, z elementem wspólnej decyzji).



Czym jest wolontariat i dlaczego warto go poznawać

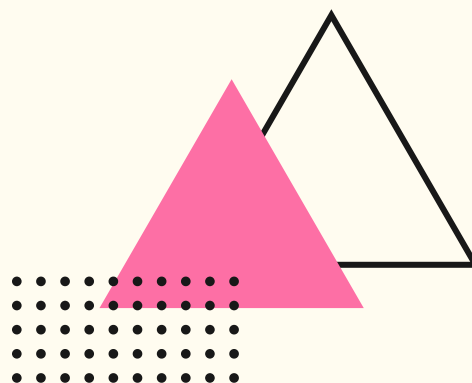
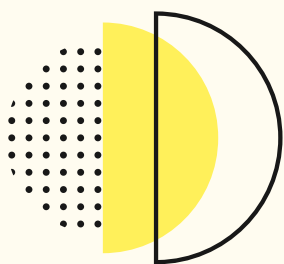


Wolontariat to dobrowolne i świadome działanie na rzecz innych – ludzi, zwierząt, środowiska lub społeczności. Jest ważnym elementem aktywności obywatelskiej, który pozwala rozwijać kompetencje społeczne, budować relacje oraz realnie wpływać na otoczenie.

Dla młodych osób wolontariat może być:

- sposobem na poznanie siebie i swoich mocnych stron,
- pierwszym doświadczeniem zaangażowania społecznego,
- przestrzenią do budowania poczucia sprawczości i odpowiedzialności,
- okazją do rozwijania empatii, współpracy i inicjatywy.

Jednocześnie warto podkreślić, że nie istnieje jeden „właściwy” sposób pomagania. Każda osoba może angażować się inaczej – zgodnie ze swoimi predyspozycjami, wartościami i stylem działania.



Efekty uczenia się



Proces uczenia się w ramach niniejszego scenariusza opiera się na podejściu uczenia się przez doświadczenie, w którym uczestnik zdobywa wiedzę i rozwija kompetencje poprzez aktywne działanie, podejmowanie decyzji oraz refleksję nad własnymi wyborami.

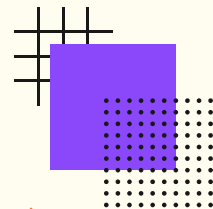
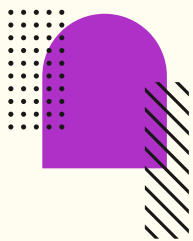
Escape room jako forma pracy edukacyjnej łączy elementy:

- grywalizacji – zwiększającej zaangażowanie i motywację,
- symulacji sytuacyjnej – pozwalającej uczestnikowi „sprawdzić się” w bezpiecznych warunkach,
- autodiagnozy – umożliwiającej rozpoznanie własnych predyspozycji, stylów działania i obszarów rozwoju.

Dodatkowo zaproponowane zadania nie mają na celu oceny uczestnika, lecz wspieranie jego rozwoju poprzez:

- konfrontację z różnymi sytuacjami społecznymi,
- podejmowanie decyzji w warunkach ograniczonych zasobów,
- refleksję nad własnym sposobem działania.

W tym ujęciu kompetencje rozumiane są jako zintegrowany zestaw wiedzy, umiejętności i postaw, które ujawniają się w działaniu i mogą być rozwijane poprzez doświadczenie i świadomą refleksję.



Cele edukacyjne i rozwojowe



Rozwijane kompetencje

Scenariusz wspiera rozwój kluczowych kompetencji społecznych i obywatelskich, w szczególności:

Relacje i współpraca:

- umiejętność współpracy i komunikacji,
- empatia i wrażliwość na potrzeby innych,
- budowanie relacji i odpowiedzialność za innych,

Poziom zaangażowania:

- rozumienie idei zaangażowania społecznego,
- gotowość do działania na rzecz wspólnoty,
- poczucie wpływu i sprawczości,

Refleksja własna:

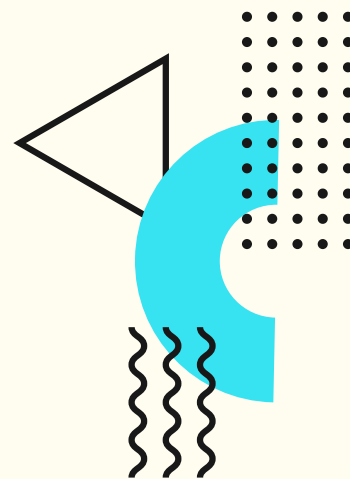
- rozpoznawanie własnych mocnych stron,
- świadomość własnych preferencji i stylu działania,
- umiejętność podejmowania decyzji,

Działanie i adaptacja

- inicjatywa i samodzielność,
- odpowiedzialność za podejmowane działania,
- elastyczność i adaptacja do sytuacji.

Elastyczność w działaniu:

- umiejętność dostosowywania się do zmieniających się sytuacji,
- gotowość do zmiany podejścia i reagowania na nieprzewidziane wyzwania,





Relacje i współpraca

Zadanie: „Zespół w kryzysie”

W grupie wolontariuszy pojawia się konflikt.

Dwie osoby kłócą się o sposób wykonania zadania, a reszta zespołu przestaje działać.

Co robisz?

- A. Próbujesz wysłuchać obu stron i uspokoić sytuację
- B. Skupiasz się na zadaniu i ignorujesz konflikt
- C. Proponujesz rozmowę i wspólne rozwiązanie
- D. Wycofujesz się, żeby nie angażować się w spór

Tipy dla edukatora

- Zwróć uwagę, czy uczestnik wybiera rolę mediatora (A, C) czy rolę zadaniową/wycofaną (B, D).
- Odpowiedzi A i C wskazują na wysoką kompetencję współpracy — warto je wzmacniać w omówieniu.
- B może oznaczać silną orientację na działanie, ale niższą wrażliwość relacyjną.
- D może wskazywać na unikanie konfliktów — warto później zapytać: „Co by się stało, gdybyś musiał/a interweniować?”.
- Nie oceniaj odpowiedzi — traktuj je jako styl działania.





Relacje i współpraca



Zadanie: „Zespół w kryzysie”

Analiza odpowiedzi:

A. Próbujesz wysłuchać obu stron i uspokoić sytuację

- wysoka empatia i kompetencje mediacyjne
- naturalna rola „łącznika” w grupie
- silny profil prospołeczny

B. Skupiasz się na zadaniu i ignorujesz konflikt

- koncentracja na efekcie, niska reakcja relacyjna
- styl zadaniowy, mniej społeczny
- możliwy profil ekologiczny / akcyjny

C. Proponujesz rozmowę i wspólne rozwiązanie

- dojrzała współpraca, umiejętność negocjacji
- równowaga między relacją a działaniem
- potencjał multidyscyplinarny

D. Wycofujesz się, żeby nie angażować się w spór

- unikanie konfliktu
- niska gotowość do interwencji społecznej
- niski poziom kompetencji społecznych w tym obszarze





Relacje i współpraca

Zadanie: „Zespół w kryzysie”

Samodzielna praca uczestnika

Zatrzymaj się na chwilę i spróbuj odpowiedzieć szczerze:

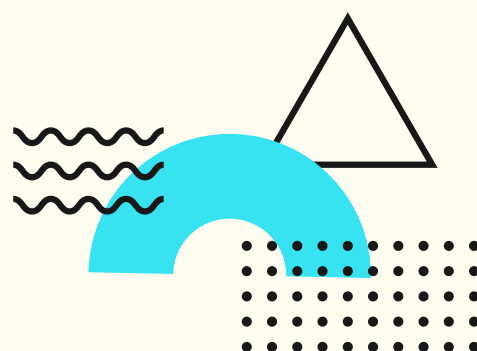
- Jak zwykle reaguję w sytuacji konfliktu?
- Czy częściej angażuję się w rozmowę, czy raczej skupiam się na zadaniu lub wycofuję?
- Co jest dla mnie trudniejsze: rozmowa o emocjach czy działanie pod presją?
- Czy potrafię słuchać obu stron, nawet jeśli się z nimi nie zgadzam?
- Jakie emocje pojawiają się u mnie w sytuacji konfliktu (np. napięcie, złość, stres, unikanie)?

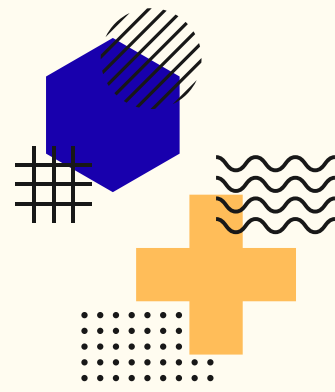
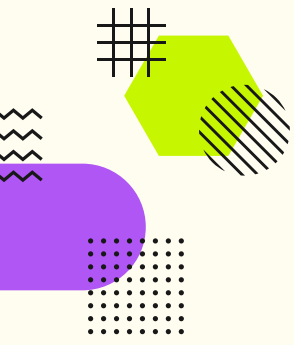
Spróbuj dokończyć zdanie:

„W sytuacjach konfliktowych najczęściej...”

Małe wyzwanie rozwojowe:

Następnym razem, gdy pojawi się napięcie w grupie, spróbuj zrobić jedną rzecz inaczej niż zwykle (np. zadać pytanie zamiast się wycofać).





Poziom zaangażowania

Zadanie: „Decyzja dla społeczności”

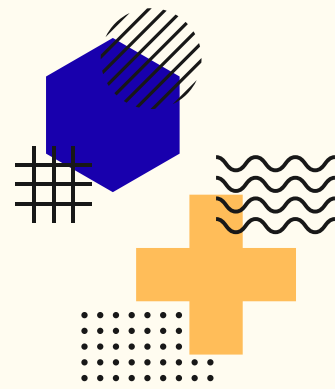
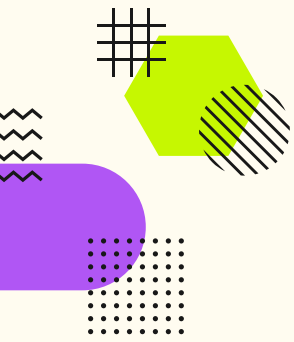
Masz wpływ na wybór jednego projektu lokalnego:

- A. Akcja pomocy ludziom w kryzysie
- B. Projekt ekologiczny w Twojej okolicy
- C. Warsztaty edukacyjne dla młodzieży
- D. Brak decyzji – czekasz na innych

Tipy dla edukatora

- Obserwuj, czy uczestnik wybiera działanie społeczne (A, B, C) czy postawę bierną (D).
- A → orientacja prospołeczna
- B → ekologiczna, systemowa
- C → edukacyjna, rozwojowa
- D → niski poziom sprawczości (warto omówić bez oceniania)
- Dobre pytanie do refleksji: „Co sprawia, że czujesz wpływ?”





Poziom zaangażowania

Zadanie: „Decyzja dla społeczności”

Analiza odpowiedzi:

A. Pomoc ludziom w kryzysie

- wysoka wrażliwość społeczna
- silny wolontariat prospołeczny
- orientacja na człowieka

B. Projekt ekologiczny

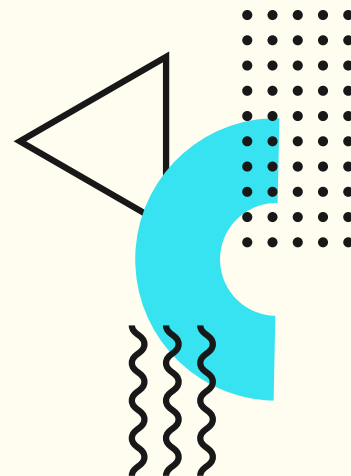
- świadomość systemowa i odpowiedzialność środowiskowa
- profil ekologiczny
- myślenie długofalowe

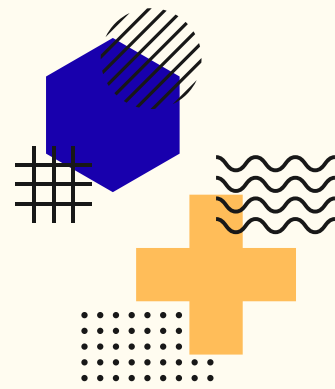
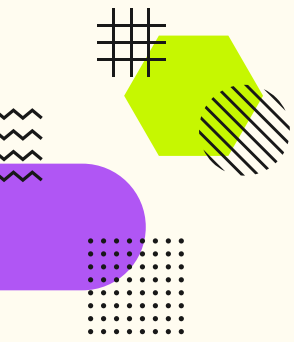
C. Warsztaty edukacyjne

- orientacja na rozwój innych
- wolontariat edukacyjny
- przekonanie o wpływie poprzez wiedzę

D. Brak decyzji / czekanie

- niska sprawczość obywatelska
- bierna postawa wobec wspólnoty
- brak gotowości do zaangażowania





Poziom zaangażowania

Zadanie: „Decyzja dla społeczności”

Samodzielna praca uczestnika

Zastanów się nad swoimi wyborami:

- Czy czuję, że mam wpływ na to, co dzieje się wokół mnie?
- W jakich sytuacjach najchętniej się angażuję — gdy ktoś potrzebuje pomocy, gdy chodzi o środowisko, czy rozwój innych?
- Czy łatwo jest mi podjąć decyzję, czy raczej czekam na innych?
- Co mnie najbardziej motywuje do działania: ludzie, wartości, konkretne efekty?

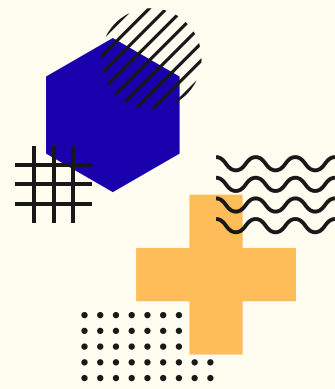
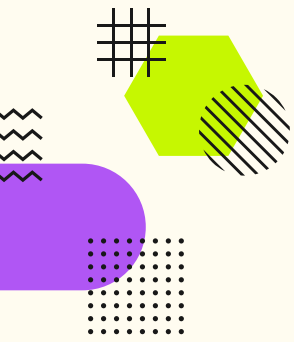
Spróbuj odpowiedzieć:

„Najbardziej chciał(a)bym działać w obszarze...”

Małe wyzwanie rozwojowe:

Znajdź jedną drobną rzecz w swoim otoczeniu, na którą możesz mieć wpływ (np. pomoc komuś, inicjatywa w klasie) i podejmij działanie.





Refleksja własna

Zadanie: „Twoja reakcja”

Po zakończeniu działania masz chwilę na refleksję.

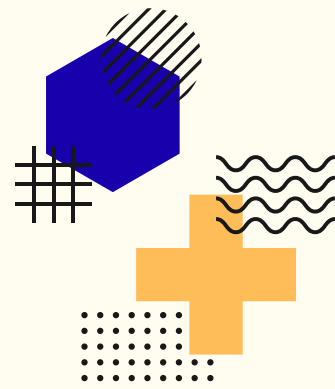
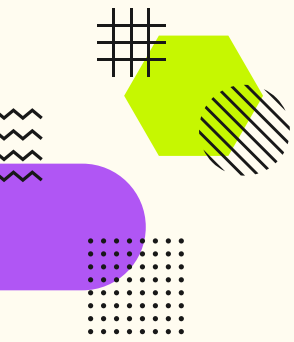
Co robisz?

- A. Zastanawiasz się, co poszło dobrze i dlaczego
- B. Myślisz o tym, co można było zrobić lepiej
- C. Analizujesz swoje emocje w trakcie działania
- D. Nie analizujesz — idziesz dalej

Tipy dla edukatora

- A i B → wysoka refleksyjność poznawcza
- C → inteligencja emocjonalna
- D → styl działania „tu i teraz”
- Nie interpretuj D jako „gorszy” — to często profil akcyjny
- Możesz zapytać: „Czy wracasz czasem do swoich działań w głowie?”





Refleksja własna

Zadanie: „Twoja reakcja”

Analiza odpowiedzi:

A. Analiza co poszło dobrze

- wysoka refleksyjność
- uczenie się na doświadczeniu
- potencjał rozwojowy

B. Analiza błędów

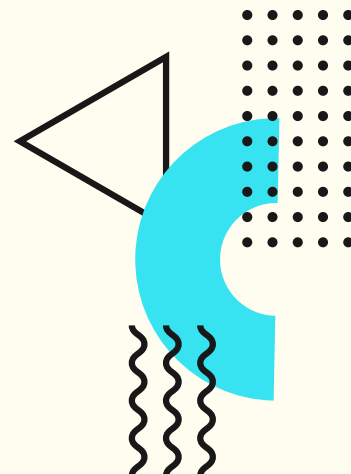
- krytyczne myślenie
- dążenie do poprawy
- wysoka samoświadomość

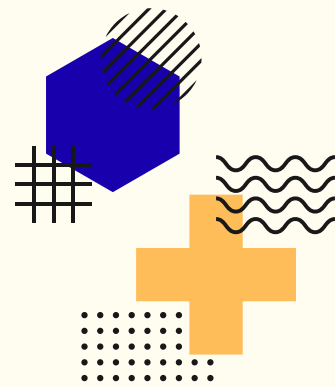
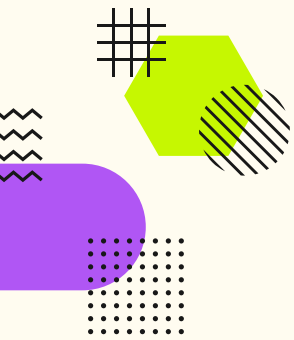
C. Analiza emocji

- inteligencja emocjonalna
- głęboka refleksja wewnętrzna
- profil prospołeczny lub edukacyjny

D. Brak analizy

- działanie impulsywne
- niski poziom refleksyjności
- styl akcyjny, zadaniowy





Refleksja własna

Zadanie: „Twoja reakcja”

Samodzielna praca uczestnika

Przyjrzyj się sobie po działaniu:

- Czy wracam myślami do tego, co zrobiłem/am?
- Co analizuję częściej: sukcesy, błędy czy emocje?
- Czy refleksja pomaga mi się rozwijać, czy raczej mnie zatrzymuje?
- Czy potrafię wyciągać wnioski z doświadczeń?

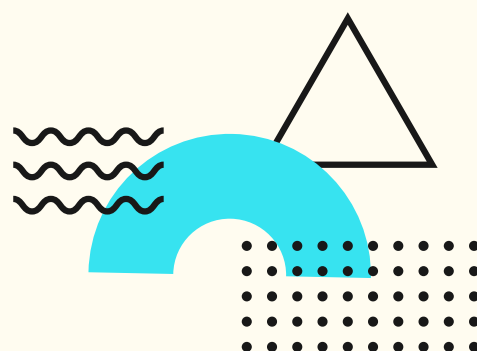
Spróbuj dokończyć zdanie:

„Po działaniu najczęściej myślę o...”

Mini-ćwiczenie:

Po najbliższym działaniu zapisz 3 rzeczy:

1. Co poszło dobrze
2. Co można poprawić
3. Czego się nauczyłem/am





Działanie i adaptacja

Zadanie: „Nowe wyzwanie”

Pojawia się nowe zadanie, którego nigdy wcześniej nie robiłeś/aś.

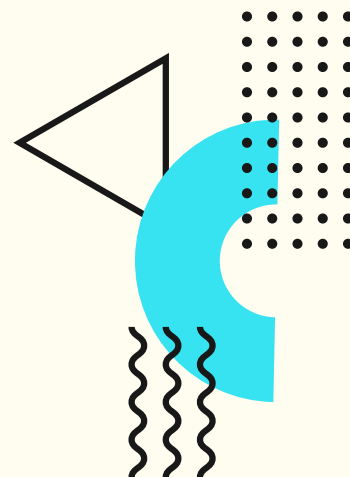
Co robisz?

- A. Podejmujesz wyzwanie i uczysz się w trakcie
- B. Czekasz na instrukcje od innych
- C. Dzielisz zadanie na etapy i planujesz
- D. Unikasz, bo to coś nowego

Tipy dla edukatora

- A → wysoka inicjatywa i odwaga
- B → zależność od struktury i wsparcia
- C → planowanie i kompetencje organizacyjne
- D → unikanie nowych doświadczeń

Warto obserwować, czy uczestnik „idzie w działanie” czy „w bezpieczeństwo”.





Działanie i adaptacja

Zadanie: „Nowe wyzwanie”

Analiza odpowiedzi:

A. Podejmujesz wyzwanie i uczysz się w trakcie

- wysoka inicjatywa i odwaga
- profil multidyscyplinarny lub akcyjny
- szybka adaptacja

B. Czekasz na instrukcje

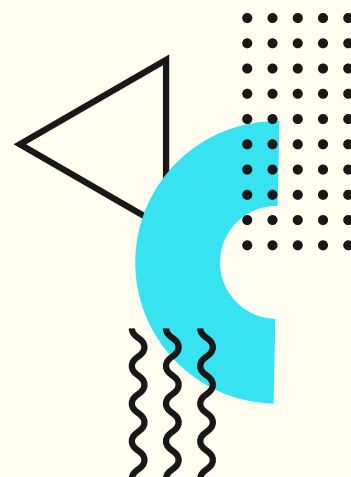
- zależność od zewnętrznych wskazówek
- niski poziom samodzielności
- ostrożny styl działania

C. Dzielisz zadanie na etapy

- planowanie i organizacja
- potencjał koordynacyjny
- profil edukacyjny lub strategiczny

D. Unikasz zadania

- niski poziom inicjatywy
- unikanie nowych sytuacji
- brak gotowości do działania





Działanie i adaptacja

Zadanie: „Nowe wyzwanie”

Samodzielna praca uczestnika

Zastanów się nad swoim podejściem do nowych sytuacji:

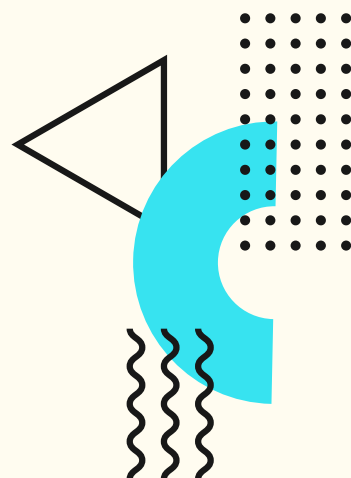
- Jak reaguję, gdy coś jest dla mnie nowe i nieznane?
- Czy częściej działam od razu, czy potrzebuję czasu i planu?
- Czy boję się popełniania błędów?
- Co pomaga mi podjąć działanie mimo niepewności?

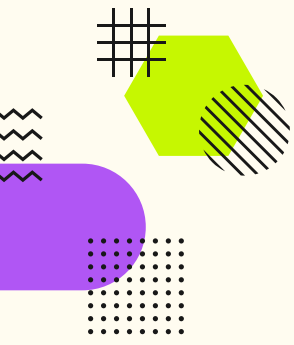
Dokończ zdanie:

„Gdy pojawia się nowe wyzwanie, zazwyczaj...”

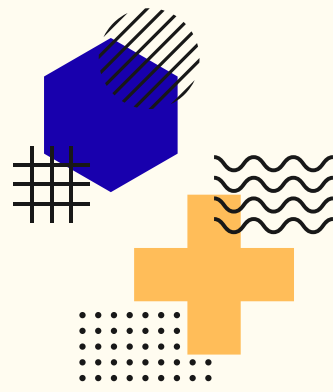
Mini-ćwiczenie:

- Pomyśl o jednej rzeczy, której jeszcze nie robiłeś/aś, ale chciał(a)byś spróbować.
- Zapisz pierwszy mały krok, który możesz zrobić.





Elastyczność w działaniu



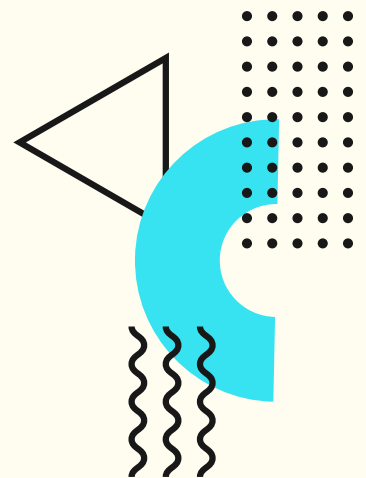
Zadanie: „Zmiana planu”

Plan działania nagle się zmienia.

- A. Dostosowujesz się i działasz dalej
- B. Frustrujesz się, ale kontynuujesz
- C. Zmieniasz strategię
- D. Rezygnujesz z działania

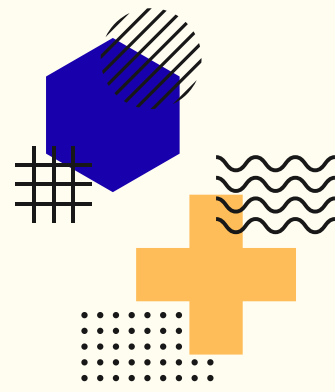
Tipy dla edukatora

- A → bardzo wysoka elastyczność (profil multidyscyplinarny)
- B → adaptacja emocjonalna, ale z napięciem
- C → myślenie strategiczne
- D → niska odporność na zmianę
- Kluczowe pytanie: „Co robisz, gdy plan się sypie?”





Elastyczność w działaniu



Zadanie: „Zmiana planu”

Analiza odpowiedzi:

A. Dostosowujesz się i działasz dalej

- bardzo wysoka elastyczność
- silny profil multidyscyplinarny

B. Frustracja, ale kontynuacja

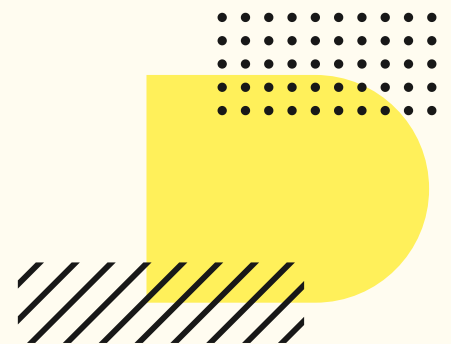
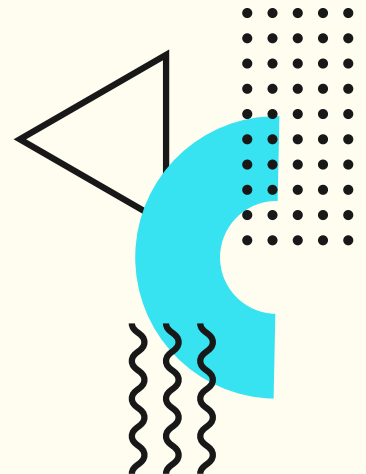
- średnia odporność na zmianę
- potencjał rozwojowy

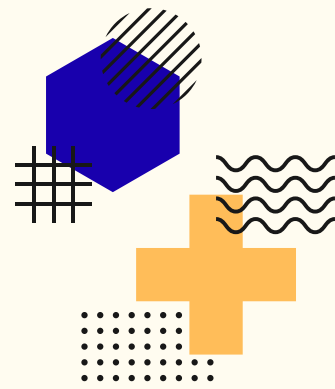
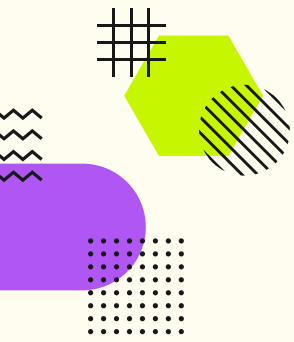
C. Zmieniasz strategię

- myślenie adaptacyjne
- profil organizacyjny / edukacyjny

D. Rezygnujesz

- niska odporność na zmianę
- niski poziom elastyczności





Elastyczność w działaniu

Zadanie: „Zmiana planu”

Samodzielna praca uczestnika

Zatrzymaj się i pomyśl:

- Jak reaguję, gdy coś nie idzie zgodnie z planem?
- Czy łatwo dostosowuję się do zmian, czy mnie blokują?
- Co czuję, gdy tracę kontrolę nad sytuacją?
- Czy potrafię zmienić podejście, czy raczej się wycofuję?

Dokończ zdanie:

„Gdy plan się zmienia, najczęściej...”

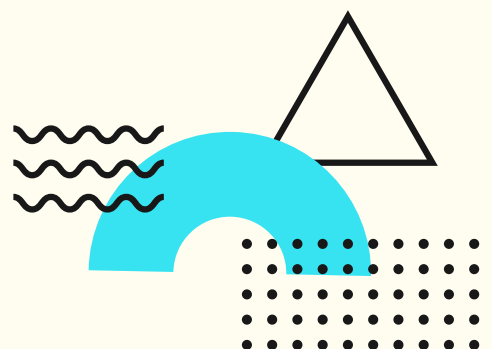
Mini-ćwiczenie:

Przypomnij sobie sytuację, w której coś nie poszło zgodnie z planem:

- Co wtedy zrobiłeś/aś?
- Co zrobił(a)byś inaczej teraz?

Wyzwanie:

Następnym razem, gdy coś się zmieni, spróbuj świadomie wybrać reakcję (zamiast działać automatycznie).



Porównanie obszarów wolontariatu



Wolontariat ekologiczny

Działania na rzecz ochrony przyrody, klimatu i zrównoważonego rozwoju.

Dla osób aktywnych, lubiących pracę w terenie i troszczących się o planetę.

Sadzenie lasów, sprzątanie rzek, kampanie edukacyjne o segregacji odpadów.

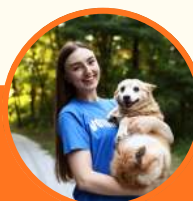


Wolontariat prospołeczny

Bezpośrednia pomoc osobom potrzebującym, chorym, starszym lub wykluczonym.

Dla osób komunikatywnych, cierpliwych i z dużą dawką empatii.

Towarzyszenie seniorom, pomoc w domach opieki, wolontariat w szpitalach.



Wolontariat opiekuńczy dla dobra zwierząt

Pomoc bezbronnym zwierzętom i wspieranie placówek zajmujących się ich ochroną.

Dla osób wrażliwych na los zwierząt, odpowiedzialnych i pracowitych.

Wyprowadzanie psów w schroniskach, pomoc w fundacjach pro-zwierzęcych,



Wolontariat edukacyjny

Dzielenie się wiedzą, umiejętnościami i wspieranie innych w nauce.

Dla osób z pasją do nauczania, cierpliwych i kompetentnych w danej dziedzinie.

Korepetycje dla dzieci z domów dziecka, prowadzenie warsztatów, pomoc w nauce języków.

Na czym polega?

Dla kogo?
(Predyspozycje)

Przykłady działań



TEST: „Jaki jest Twój poziom zaangażowania w wolontariat?”

Każdy może pomagać — ale każdy robi to na swój sposób i z różnym poziomem gotowości do działania. Niektórzy są już aktywnie zaangażowani, inni dopiero odkrywają, jak i gdzie mogą się włączyć.

Ten test pomoże Ci sprawdzić, na jakim etapie jesteś i jak wygląda Twoja gotowość do podejmowania działań wolontariackich.

W trakcie testu:

- zmierzysz się z krótkimi sytuacjami i pytaniami,
- sprawdzisz swoje podejście do działania i odpowiedzialności,
- zobaczysz, co Cię motywuje, a co może Cię zatrzymywać.

Nie ma tu dobrych ani złych odpowiedzi — liczy się to, co jest dla Ciebie naturalne.

Na końcu otrzymasz informację o swoim poziomie zaangażowania oraz wskazówki, jak możesz go rozwijać.

Tipy dla edukatora:

Jak wprowadzić test

- Podkreśl, że test dotyczy gotowości do działania.
- Zaznacz, że każdy jest na innym etapie — to naturalne.

Jak poprowadzić rozmowę po teście

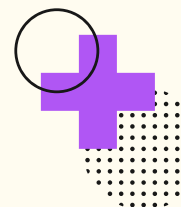
Zadaj pytania:

- Co najbardziej wpływa na Twoją gotowość do działania?
- Co Cię motywuje, a co blokuje?
- Co musiałoby się wydarzyć, żebyś zrobił/a pierwszy krok?





TEST: „Jaki jest Twój poziom zaangażowania w wolontariat?”



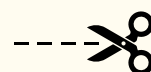
Instrukcja:

Przeczytaj każde zdanie i zaznacz, jak bardzo się z nim zgadzasz.

Skala odpowiedzi:	zdecydowanie nie	raczej nie	trudno powiedzieć	trudno powiedzieć	zdecydowanie tak
	1	2	3	4	5

PYTANIA:

1. Lubię angażować się w działania społeczne lub pomocowe
2. Czuję satysfakcję, gdy mogę komuś pomóc
3. Jestem gotowy/a poświęcić swój czas na wolontariat
4. Lubię podejmować inicjatywę w działaniu
5. Gdy coś mnie porusza, chcę działać, a nie tylko o tym mówić
6. Potrafię regularnie angażować się w jedną aktywność
7. Nie zniechęcam się łatwo, gdy coś nie wychodzi
8. Czuję odpowiedzialność za to, co robię jako wolontariusz
9. Lubię działać w grupie i brać udział w projektach
10. Jestem gotowy/a uczyć się nowych rzeczy, żeby pomagać lepiej
11. Często sam/a szukam okazji do działania
12. Lubię mieć wpływ na to, co się dzieje wokół mnie
13. Potrafię dokończyć to, co zaczynam
14. Jestem w stanie zaangażować się nawet wtedy, gdy jest trudno
15. Działania wolontariackie są dla mnie ważne
16. Lubię brać odpowiedzialność za zadania
17. Czuję, że mogę coś zmienić swoimi działaniami
18. Jestem gotowy/a poświęcić swój komfort dla ważnej sprawy
19. Lubię planować i angażować się długofalowo
20. Widzę siebie jako osobę aktywną społecznie



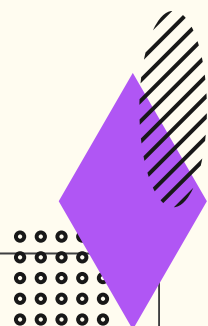
TEST: „Jaki jest Twój poziom zaangażowania w wolontariat?”

LICZENIE PUNKTÓW

Zsumuj wszystkie odpowiedzi

Minimalnie: 20 punktów

Maksymalnie: 100 punktów



WYNIKI – POZIOM ZAANGAŻOWANIA

20–39 pkt → Obserwator

„Najpierw patrzę, potem decyduję.”

- jesteś na etapie poznawania wolontariatu
- potrzebujesz czasu i bezpiecznej przestrzeni
- lepiej czujesz się w krótkich, niezobowiązujących działaniach

Co działa dla Ciebie:

- jednorazowe akcje
- udział „na próbę”
- obserwowanie innych

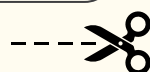
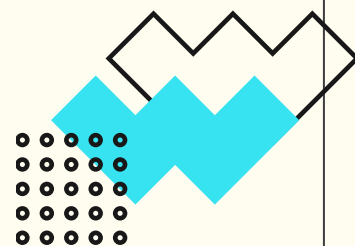
40–59 pkt → Odkrywający

„Sprawdzam, co jest dla mnie.”

- masz ciekawość i chęć działania
- jeszcze szukasz swojego miejsca
- testujesz różne formy wolontariatu

Co działa dla Ciebie:

- krótkie projekty
- różnorodne działania
- próbowanie różnych ról



TEST: „Jaki jest Twój poziom zaangażowania w wolontariat?”

WYNIKI – POZIOM ZAANGAŻOWANIA

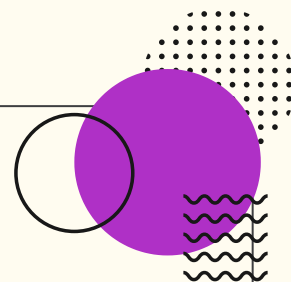
60–79 pkt → Zaangażowany

„Działam i chcę robić więcej.”

- jesteś gotowy/a na regularne działania
- bierzesz odpowiedzialność
- zaczynasz mieć realny wpływ

Co działa dla Ciebie:

- stały wolontariat
- konkretne role
- rozwój kompetencji



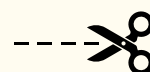
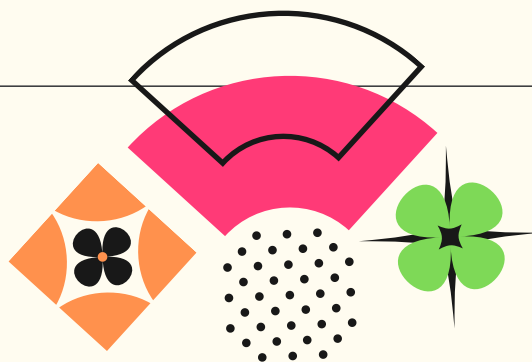
80–100 pkt → Lider / Motor działania

„Nie tylko działam — napędzam innych.”

- masz wysoką motywację i sprawczość
- potrafisz inicjować działania
- możesz prowadzić innych

Co działa dla Ciebie:

- koordynowanie projektów
- inicjowanie działań
- rola lidera lub mentora





TEST: „Działasz długofalowo czy akcyjnie?”

Wolontariat może przyjmować różne formy.

Niektórzy najlepiej odnajdują się w działaniach regularnych i długoterminowych, budując relacje i rozwijając projekty w czasie.

Inni preferują krótkie, intensywne akcje, które dają szybki efekt i dużą dynamikę.

Nie ma jednego lepszego sposobu działania — ważne jest to, który jest bliższy Tobie.

Ten test pomoże Ci odkryć:

- jaki styl działania jest dla Ciebie najbardziej naturalny,
- czy lepiej odnajdujesz się w stałym zaangażowaniu czy w działaniach „tu i teraz”,
- jak możesz dopasować wolontariat do siebie.

Na końcu dowiesz się, czy jesteś bardziej wolontariuszem długofalowym, akcyjnym, czy łączysz oba podejścia.

Tipy dla edukatora:

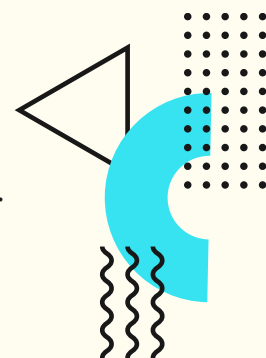
Jak wprowadzić test

- Wyraźnie zaznacz, że nie ma lepszego stylu działania.
- Podkreśl, że różne formy wolontariatu wymagają różnych stylów.

Jak poprowadzić rozmowę po teście

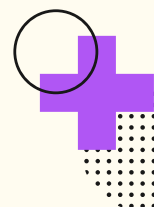
Zadaj pytania:

- W jakich działaniach czujesz się najbardziej sobą?
- Czy miałeś/aś doświadczenie, które potwierdza ten wynik?
- Co daje Ci więcej satysfakcji: proces czy efekt?





TEST: „Działasz długofalowo czy akcyjnie?”



Każdy wolontariusz działa inaczej.

Niektórzy najlepiej odnajdują się w regularnych, długoterminowych działaniach, inni w krótkich, intensywnych akcjach.

W tym teście sprawdzisz, co jest bliższe Tobie.

ZASADY

W każdej rundzie masz: **10 punktów czasu i energii**

Rozdziel je pomiędzy dwie opcje:

Możesz rozdzielić je dowolnie (np. 7/3, 5/5, 9/1).

Przykład spisywania punktów:

1. 9/1
2. 6/4

RUNDY

Runda 1: Wybór zaangażowania

Regularne spotkania co tydzień przez kilka miesięcy

Jednorazowa akcja (np. wydarzenie, zbiórka)

Runda 2: Twój styl działania

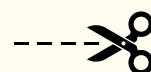
Budowanie relacji i efektów w czasie

Intensywne działanie tu i teraz

Runda 3: Twoja motywacja

Widzenie efektów po czasie

Szybki efekt i natychmiastowa zmiana



TEST: „Działasz długofalowo czy akcyjnie?”

RUNDY

Runda 4: Twój czas

Stałe, zaplanowane zaangażowanie
Elastyczne, okazjonalne działania

Runda 5: Twoja energia

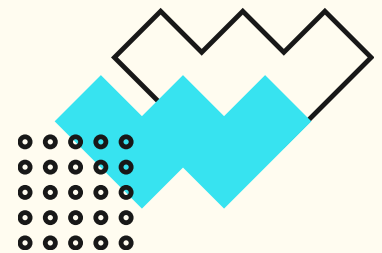
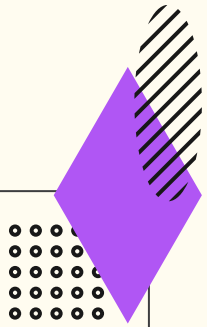
Równomierne działanie przez dłuższy czas
Krótkie, intensywne zaangażowanie

Runda 6: Projekt

Długoterminowy program (np. praca z grupą)
Jednorazowa akcja społeczna

Runda 7: Odpowiedzialność

Stąła rola i odpowiedzialność
Zadanie na chwilę, bez długiego zobowiązania



LICZENIE PUNKTÓW

Zsumuj punkty: ile masz punktów

ile tu?

63 / 7

ile tu?

WYNIKI

Przewaga punktów “z lewej strony”

Wolontariusz długofalowy

- lubisz stabilność, relacje i rozwój w czasie
- dobrze czujesz się w stałych działaniach

Przewaga punktów akcyjnych “z prawej strony”

Wolontariusz akcyjny

- lubisz dynamikę i szybkie efekty
- najlepiej działasz w krótkich projektach

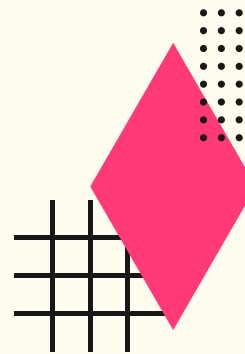
Wynik wyrównany

Typ mieszany (elastyczny)

- potrafisz działać w obu trybach
- dopasowujesz się do sytuacji



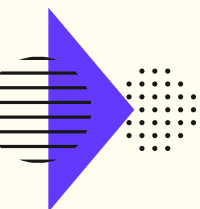
Escape Room: Jakim typem wolontariusza jesteś



W ramach scenariusza przygotowana została gra typu Escape Room, zaprojektowana jako nowoczesne narzędzie wprowadzające do świata wolontariatu. Gra łączy elementy grywalizacji z diagnozą predyspozycji uczestników, pozwalając im w atrakcyjny sposób sprawdzić, w jakich działaniach społecznych odnajdą się najlepiej.

Co oferuje gra?

- Aktywne poznawanie zasad: Uczestnicy biorą udział w misji Kwatery Głównej Wolontariatu, wykonując zadania logiczne (m.in. praca z „latarką” w ciemnym pokoju czy uzupełnianie brakujących instrukcji z „kasety”).
- Diagnoza profilu wolontariusza: Na podstawie wyborów dokonywanych w trakcie gry (system kodów A, B, C, D), każdy uczestnik otrzymuje na koniec informację, który typ wolontariatu jest mu najbliższy:
 - Prospołeczny (praca z ludźmi),
 - Ekologiczny (ochrona środowiska),
 - Edukacyjny (dzielenie się wiedzą),
 - Opiekuńczy (troska o zwierzęta).
- Budowanie zaangażowania: Fabuła oparta na „Kwaterze Głównej” i walce z „cieniami obojętności” motywuje do uważnego czytania treści merytorycznych.





ESCAPE ROOM: ODKRYJ SWOJĄ SUPERMOC WOŁONTARIATU

Zapraszamy do skorzystania z interaktywnej gry typu Escape Room, zaprojektowanej jako nowoczesne narzędzie wprowadzające do świata wolontariatu. Gra łączy elementy grywalizacji z diagnozą predyspozycji uczestników, pozwalając im w atrakcyjny sposób sprawdzić, w jakich działaniach społecznych odnajdą się najlepiej.



Dostęp do misji





RAPORT STARTOWY: OPERACJA „KWATERA GŁÓWNA WOLONTARIATU”

**Witaj w systemie rekrutacyjnym
Kwatery Głównej Wolontariatu**

Twoja misja: Twoim zadaniem jest przeniknięcie do systemów Kwatery Głównej i udowodnienie, że posiadasz cechy prawdziwego wolontariusza. Świat ogarniają Cienie Obojętności, a Twoja zaangażowanie to jedyny sposób, aby je rozproszyć.

To nie jest zwykły test – to test w formie zagadek i wyborów, w którym zmierzysz się z Cieniami Obojętności.

Twoje zadania:

- Przeszukuj sektory: Używaj latarki, aby odnajdywać ukryte hasła i kody.
- Odkoduj instrukcje: Odtwarzaj uszkodzone kasety i uzupełniaj brakujące procedury.
- Zbieraj znaki: Każda poprawna odpowiedź to litera (A, B, C lub D) i cyfra do Twojego unikalnego klucza tożsamości.

Cel misji:

Na końcu drogi Twój kod operacyjny ujawni, do której z 4 grup uderzeniowych wolontariatu zostaniesz przydzielony: Prospołecznej, Ekologicznej, Edukacyjnej lub Opiekuńczej.





WOLONTARIAT PROSPOŁECZNY (ZNAK: A)

Twoje decyzje w trakcie gry pokazują jedno wyraźnie: widzisz więcej niż sytuację — widzisz człowieka. Tam, gdzie pojawia się napięcie, chaos albo wycofanie, Twoją naturalną reakcją jest zbliżenie się, zrozumienie i stworzenie przestrzeni, w której ktoś może poczuć się bezpiecznie.

Nie działasz schematycznie. Zamiast sztywnych rozwiązań wybierasz uważność i obecność. Potrafisz słuchać nie tylko słów, ale też tego, co dzieje się „między wierszami”. Dzięki temu często docierasz do osób, które inni pomijają — tych cichych, wycofanych, niepewnych.

Twoja siła nie polega na spektakularnych działaniach, ale na czymś znacznie trudniejszym: budowaniu relacji, które mają znaczenie. Tworzysz atmosferę, w której ludzie zaczynają mówić, otwierać się i ufać.

„To architekt relacji i mistrz empatii.
Wierzy, że największą wartością jest obecność
drugiego człowieka, a każda chwila poświęcona na
rozmowę lub wsparcie to fundament, na którym
buduje się silną społeczność.”



KOD AA2A3A7





WOLONTARIAT PROSPOŁECZNY (ZNAK: A)

W działaniu najczęściej:

- reagujesz na emocje szybciej niż na zadania
- dbasz o klimat i relacje w grupie
- spontanicznie wspierasz osoby, które tego potrzebują

Twoja supermoc:

głęboka empatia i zdolność budowania więzi

Twoje wyzwanie:

możesz brać na siebie zbyt wiele emocji innych osób i zapominać o własnych granicach

Wskazówka na przyszłość:

Twoja obecność ma ogromną wartość — ale pamiętaj, że pomaganie nie oznacza bycia dostępnym zawsze i dla wszystkich. Stawianie granic nie odbiera Ci empatii — wzmacnia ją.

Gdzie Twój potencjał rozkwita najbardziej:

- grupy wsparcia i działania integracyjne
- praca z młodzieżą, seniorami, osobami w kryzysie
- animowanie społeczności i budowanie relacji

KOD AA2A3A7





WOLONTARIAT EKOLOGICZNY (ZNAK: B)

Twoje wybory pokazują, że masz silne poczucie odpowiedzialności za świat, w którym żyjesz. Nie przechodzisz obojętnie obok problemów — szczególnie tych, które dotyczą środowiska i przyszłości. Zamiast zastanawiać się „czy to ma sens”, zaczynasz działać. Myślisz konkretnie i długofalowo.

Liczy się dla Ciebie efekt — realna zmiana, którą można zobaczyć, zmierzyć, poczuć. Nawet jeśli zaczynasz od małych kroków, wiesz, że to one budują większy obraz.

Masz w sobie determinację i wewnętrzny kompas, który podpowiada Ci, co jest ważne. Działasz, bo czujesz, że to ma znaczenie — nie dlatego, że ktoś Cię o to poprosił.

„To strażnik jutra i sojusznik natury. Rozumie, że dbanie o planetę to nasza wspólna misja, dlatego z determinacją chroni ekosystemy i uczy innych, jak żyć w harmonii ze środowiskiem dla dobra przyszłych pokoleń.”



KOD BB2B3B7





WOLONTARIAT EKOLOGICZNY (ZNAK: B)

W działaniu najczęściej:

- wybierasz rozwiązania, które mają realny wpływ
- angażujesz się w konkretne inicjatywy
- myślisz odpowiedzialnie i przyszłościowo

Twoja supermoc:

sprawczość, konsekwencja i poczucie sensu działania

Twoje wyzwanie:

możesz odczuwać frustrację, gdy zmiana nie następuje tak szybko, jak byś chciał/a

Wskazówka na przyszłość:

Zmiana, którą tworzysz, nie zawsze jest od razu widoczna – ale to nie znaczy, że jej nie ma. Długofalowe działania wymagają cierpliwości. Twoja konsekwencja to coś, co naprawdę robi różnicę.

Gdzie Twój potencjał rozkwita najbardziej:

- akcje ekologiczne i społeczne
- projekty lokalne i inicjatywy oddolne
- działania związane z ochroną środowiska i edukacją ekologiczną

KOD BB2B3B7





WOŁONTARIAT EDUKACYJNY (ZNAK: C)

Twoje wybory pokazują, że masz naturalną zdolność do dzielenia się wiedzą i wspierania rozwoju innych. Nie chodzi tylko o przekazywanie informacji — potrafisz sprawić, że ktoś zaczyna rozumieć, odkrywać i myśleć inaczej.

Masz w sobie ciekawość i potrzebę porządkowania świata. Kiedy coś rozumiesz, chcesz to przekazać dalej — w sposób prosty, dostępny i angażujący.

Dzięki temu inni zaczynają wierzyć, że też mogą.

Widzisz potencjał w ludziach — czasem szybciej niż oni sami. Twoje wsparcie często staje się impulsem do rozwoju, zmiany kierunku albo podjęcia pierwszego kroku.

„To mentor i przewodnik po świecie wiedzy. Czerpie radość z odkrywania cudzych talentów, cierpliwie tłumacząc zawilości świata i udowadniając, że edukacja to najpotężniejsza broń w walce o lepszą przyszłość.”



KOD CC2C3C7





WOŁONTARIAT EDUKACYJNY (ZNAK: C)

W działaniu najczęściej:

- tłumaczysz i upraszczasz złożone rzeczy
- inspirujesz i zachęcasz do zadawania pytań
- pomagasz innym odkrywać ich mocne strony

Twoja supermoc:

klarowność myślenia i umiejętność inspirowania

Twoje wyzwanie:

możesz tracić cierpliwość, gdy ktoś nie nadąga lub nie widzi tego, co dla Ciebie jest oczywiste

Wskazówka na przyszłość:

Nie każdy uczy się w tym samym tempie i w ten sam sposób. Twoją siłą jest nie tylko wiedza, ale też umiejętność dopasowania się do drugiej osoby.

Gdzie Twój potencjał rozkwita najbardziej:

- warsztaty, szkolenia, zajęcia edukacyjne
- mentoring i wsparcie rozwojowe
- praca z dziećmi i młodzieżą



KOD CC2C3C7





WOLONTARIAT OPIEKUŃCZY DLA DOBRA ZWIERZĄT (ZNAK: D)

Twoje decyzje pokazują dużą wrażliwość na los zwierząt i gotowość do działania na ich rzecz. Nie przechodzisz obojętnie obok ich potrzeb — dostrzegasz to, czego często nie widać na pierwszy rzut oka: strach, niepewność, brak bezpieczeństwa.

Masz w sobie spokój i cierpliwość, które są niezwykle ważne w pracy ze zwierzętami. Rozumiesz, że zaufanie buduje się powoli, a prawdziwa pomoc często nie jest spektakularna, tylko cicha i systematyczna.

Nie działasz dla uznania — działasz, bo wiesz, że ktoś bez Twojego wsparcia sobie nie poradzi.

„To głos tych, którzy sami nie potrafią poprosić o pomoc. Wykazuje się niezwykłą wrażliwością wobec zwierząt, niosąc im ratunek i bezpieczeństwo wszędzie tam, gdzie bezbronne istoty zostały skazane na samotność lub ból.”



KOD DD2D3D7





WOŁONTARIAT OPIEKUŃCZY DLA DOBRA ZWIERZĄT (ZNAK: D)

W działaniu najczęściej:

- dbasz o bezpieczeństwo i dobrostan zwierząt
- działasz spokojnie, konsekwentnie i odpowiedzialnie
- jesteś uważny/a na sygnały i potrzeby, które nie są wypowiedziane

Twoja supermoc:

wrażliwość, cierpliwość i oddanie

Twoje wyzwanie:

możesz nadmiernie się angażować i zapominać o własnych granicach

Wskazówka na przyszłość:

Twoja troska ma ogromną wartość – pamiętaj jednak, że żeby pomagać skutecznie i długofalowo, potrzebujesz również zadbać o siebie.

Gdzie Twój potencjał rozkwita najbardziej:

- schroniska i fundacje zwierzęce
- opieka nad zwierzętami (codzienna, długoterminowa)
- działania na rzecz ochrony i dobrostanu zwierząt



KOD DD2D3D7





WOLONTARIUSZ MULTIDYSCYPLINARNY

Twoje decyzje pokazują, że nie działasz według jednego schematu. W różnych sytuacjach uruchamiasz różne zasoby — raz stawiasz na relacje, innym razem na działanie, a kiedy trzeba, potrafisz też analizować lub wprowadzać nowe pomysły.

Nie oznacza to braku kierunku. Wręcz przeciwnie — masz szeroką perspektywę i potrafisz dopasować się do tego, co w danym momencie jest najbardziej potrzebne.

Dzięki temu odnajdujesz się w zmiennych warunkach i łączysz role, które dla innych wydają się zupełnie różne.

Jesteś osobą, która spina całość — widzisz więcej niż jeden punkt widzenia i potrafisz połączyć ludzi, zadania i pomysły w spójną całość.

„To osoba o wszechstronnych kompetencjach,
który nie daje się zamknąć w jednej definicji.
Potrafi łączyć empatię z wiedzą i troską o naturę z
miłością do zwierząt, stając się uniwersalnym
wsparciem w każdej kryzysowej sytuacji.”



KOD MIESZANY





WOLONTARIUSZ MULTIDYSCYPLINARNY

W działaniu najczęściej:

- elastycznie dopasowujesz się do sytuacji
- łączysz różne role i zadania
- szybko uczysz się nowych rzeczy i odnajdujesz w nowych środowiskach

Twoja supermoc:

wszechstronność i zdolność adaptacji

Twoje wyzwanie:

możesz mieć trudność z wyborem jednej ścieżki lub rozpraszać się między wieloma działaniami

Wskazówka na przyszłość:

Twoja siła to różnorodność — ale warto świadomie wybierać, gdzie ją kierujesz. Nie musisz robić wszystkiego naraz, żeby robić dużo dobrego.



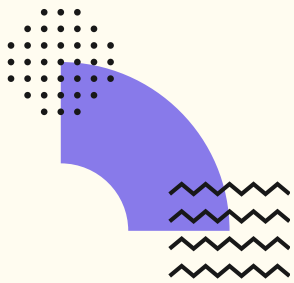
Gdzie Twój potencjał rozkwita najbardziej:

- projekty interdyscyplinarne
- działania zespołowe, gdzie potrzebne jest łączenie ról
- inicjatywy wymagające elastyczności i szybkiego reagowania

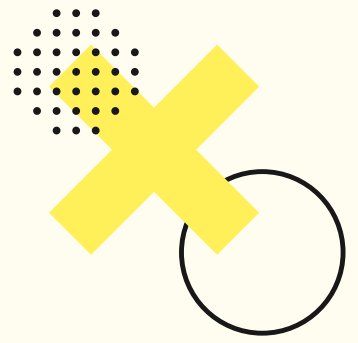


KOD MIESZANY





Podsumowanie



Scenariusz „Jakim typem wolontariusza jestem?” stanowi kompleksowe narzędzie edukacyjne, które łączy elementy grywalizacji, refleksji oraz autodiagnozy. Poprzez interaktywną formę escape roomu uczestnicy mają możliwość nie tylko zdobycia wiedzy na temat wolontariatu, ale przede wszystkim doświadczenia różnych sytuacji, które pozwalają im lepiej zrozumieć siebie.

Uczestnicy, podejmując decyzje i rozwiązując zadania, stopniowo odkrywają:

- swoje naturalne sposoby działania,
- preferencje dotyczące zaangażowania społecznego,
- mocne strony oraz obszary do rozwoju.

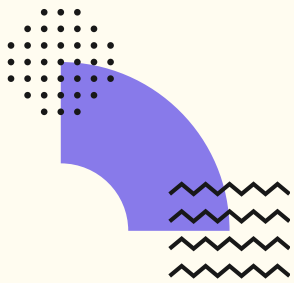
Ważnym elementem scenariusza jest to, że nie narzuca on jednej „właściwej” drogi. Zamiast tego pokazuje różnorodność stylów działania i typów wolontariatu, podkreślając, że każdy sposób zaangażowania ma swoją wartość.

Zastosowane krótkie testy i gra typu escape room wspierają uczestników w:

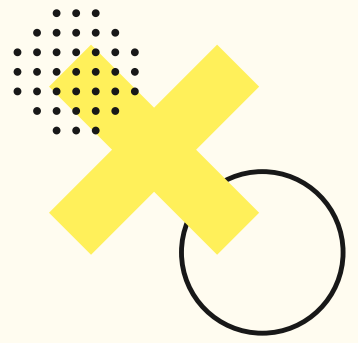
- określeniu poziomu gotowości do działania,
- rozpoznaniu preferowanego stylu zaangażowania (długofalowego lub akcyjnego),
- dopasowaniu rodzaju wolontariatu do własnych predyspozycji.

Scenariusz rozwija kluczowe kompetencje, takie jak:

- relacje i współpraca,
- zaangażowanie społeczne,
- świadomość siebie,
- działanie i adaptacja.



Podsumowanie



Dzięki połączeniu działania i refleksji uczestnik nie tylko zdobywa wiedzę, ale również buduje poczucie sprawczości oraz odpowiedzialności za swoje decyzje.

Wartość dla uczestnika

Udział w scenariuszu pozwala uczestnikowi:

- lepiej poznać siebie i swoje preferencje,
- zrozumieć, w jakim obszarze wolontariatu czuje się najlepiej,
- zobaczyć, że nawet niewielkie działania mogą mieć znaczenie,
- zrobić pierwszy krok w kierunku świadomego zaangażowania społecznego.

Zakończenie

Scenariusz nie kończy się wraz z rozwiązaniem zagadek.

Jego celem jest zainspirowanie uczestnika do dalszego działania.

Najważniejsze pytanie, które pozostaje po zakończeniu gry, brzmi:

„Co zrobisz dalej z tym, czego się o sobie dowiedziateś/aś?”





Zapraszamy do odwiedzania naszej strony internetowej, gdzie publikujemy szczegółowe informacje o naszych działaniach, projektach oraz nadchodzących inicjatywach.

www.newtechlodz.com

Zachęcamy również do śledzenia naszych aktualności na Facebooku, gdzie na bieżąco dzielimy się relacjami z wydarzeń, materiałami edukacyjnymi oraz informacjami o tym, co aktualnie realizujemy.

www.facebook.com/newtechlodz

ul. Sienkiewicza 55, 90-009 Łódź
+48 605 420 320
int@newtechlodz.com

